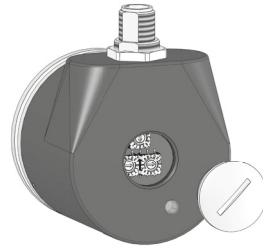


Kurzanleitung

DIP

Optionskarte



Ausführlichere Dokumentationen unter <http://www.siko-global.com/p/dip>

Allgemeine Hinweise

Vor der Installation, einschließlich in Gefahrenbereichen, lesen Sie die Montageanleitung des Winkelkodierers (Download Internet). Sie enthält die Sicherheitsvorschriften, Hinweise und technischen Daten, die bei der Installation zu beachten sind. Änderungen sind vorbehalten.

⚠ Vorsicht

Damit dieses Produkt zuverlässig funktioniert, muss es sachgemäß transportiert, aufbewahrt, positioniert und montiert werden. Es muss mit Sorgfalt betrieben und gewartet werden. Nur entsprechend qualifiziertes Personal darf dieses Produkt installieren und betreiben.

Sicherheitshinweise

Aus Sicherheitsgründen ist es wichtig, dass Sie die folgenden Punkte lesen und verstehen, bevor Sie das System installieren:

- Installation, Anschluss, Inbetriebnahme und Wartung ist von Personal auszuführen, das entsprechend qualifiziert ist.
- Es liegt in der Verantwortung des Kunden, dass das betreffende Personal vor der Installation des Gerätes die Anweisungen und Richtungsangaben in dieser Anleitung und in der Montageanleitung versteht und befolgt.
- Es liegt in der Verantwortung des Kunden, sicherzustellen, dass der Winkelkodierer richtig angeschlossen und konfiguriert ist.
- Reparatur und Wartung ist nur von Personal durchzuführen, das von SIKO besonders geschult wurde.

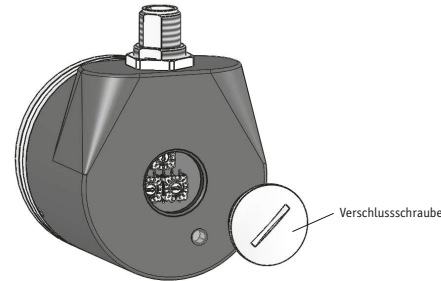


SIKO GmbH
Weihermattenweg 2
79256 Buchenbach
www.siko-global.com

Telefon: +49 7661 394-0
Telefax: +49 7661 394-388
Service: support@siko-global.com

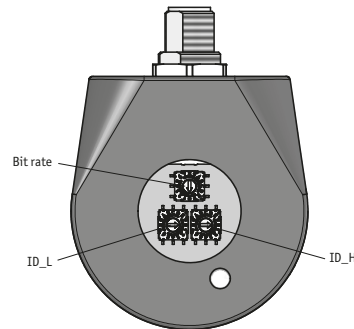
Zugang Drehschalter

Durch Öffnen der Verschlusschraube sind die Drehschalter zugänglich. Bei Wiedermontage der Verschlusschraube (Anzugsmoment 60 Ncm) auf korrekten Sitz der Dichtung achten.



Einstellung Drehschalter

Über die Drehschalter 'ID_H' und 'ID_L' wird die Adresse des internen Drehgebers 1 eingestellt und über den Drehschalter 'Bit rate' die Baudrate des Drehgebers 1. Bei redundanten Systemen übernimmt der interne Drehgeber 2 im System automatisch die nächst höhere Busadresse sowie die gleiche Baudrate.



Einstellung Node ID über ID_H und ID_L:

Gültige Node ID: 01h ... 7Fh

Ungültige Node ID: 00h, 80h ... FFh (Default Node ID 01h (02h) wird eingestellt)

ID_H	ID_L	Node ID hex	Node ID dez
0	1	01h	1
0	2	02h	2
0	3	03h	3
0	4	04h	4
0	5	05h	5
:			
0	F	0Fh	15
1	0	10h	16
1	1	11h	17
:			
7	D	7Dh	125
7	E	7Eh	126
7	F	7Fh	127

Einstellung Baudrate über Bit rate:

Gültige Schalterstellungen: 1 ... 7

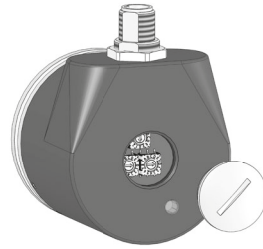
Ungültige Schalterstellungen: 0, 8 ... F (Default Baudrate 500 kbit/s wird eingestellt)

Bit rate	Baudrate
1	20 kbit/s
2	50 kbit/s
3	125 kbit/s
4	250 kbit/s
5	500 kbit/s
6	800 kbit/s
7	1 Mbit/s

Quick Start Guide

DIP

Option card



For detailed documentation please refer under <http://www.siko-global.com/p/dip>

General information

Prior to installation, including in hazard areas, read the Installation Instruction of the absolute encoder (download from the internet). It contains the safety instructions, hints and technical data to be observed during installation. Subject to change without notice.

Caution

In order to ensure reliable functioning of this product, take care to transport, store, position and mount it appropriately. Exercise care when you operate and maintain the device. Only properly qualified personnel are authorized to install and operate this product.

Safety information

It is important for safety reasons that you read and understand the below instructions before you install the system:

- Installation, connection, commissioning and maintenance shall be done by properly qualified personnel.
- It is the responsibility of the customer to ensure that the personnel concerned read and follow the instructions and directions of this Guide and of the Installation Instruction.
- It is the responsibility of the customer to ensure that the absolute encoder is correctly connected and configured.
- Only personnel specifically trained by SIKO shall execute repair and maintenance work.

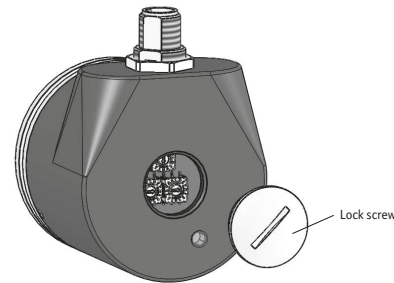


SIKO GmbH
Weiherrmattenweg 2
79256 Buchenbach
www.siko-global.com

Phone: +49 7661 394-0
Fax: +49 7661 394-388
Service: support@siko-global.com

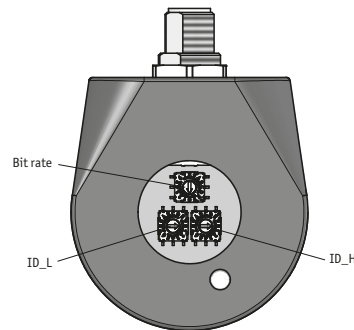
Rotary Switch Access

The rotary switches are accessible by opening the lock screw. When you reassemble the lock screw (fastening torque 60 Ncm), make sure that the seal is correctly seated.



Setting the Rotary Switch

The address of the internal encoder 1 is set via the rotary switches 'ID_H' and 'ID_L', and the baud rate of encoder 1 is set via the rotary switch 'Bit rate'. In redundant systems, the internal rotary switch 2 in the system automatically takes over the next higher bus address and the same baud rate.



Setting the Node ID via ID_H and ID_L:

Valid Node ID: 01h ... 7Fh

Invalid Node ID: 00h, 80h ... FFh (default Node ID 01h (02h) is set)

ID_H	ID_L	Node ID hex	Node ID dez
0	1	01h	1
0	2	02h	2
0	3	03h	3
0	4	04h	4
0	5	05h	5
:			
0	F	0Fh	15
1	0	10h	16
1	1	11h	17
:			
7	D	7Dh	125
7	E	7Eh	126
7	F	7Fh	127

Baud rate setting over bit rate:

Valid switch positions: 1 ... 7

Invalid switch positions: 0, 8 ... F (default baud rate 500 kbit/s is set)

Bit rate	Baud rate
1	20 kbit/s
2	50 kbit/s
3	125 kbit/s
4	250 kbit/s
5	500 kbit/s
6	800 kbit/s
7	1 Mbit/s